

RI第2820地区
土浦ロータリークラブ
創立 1958年2月14日
承認 1958年3月 7日

RI第3520地区
姉妹クラブ
台北陽明扶輪社

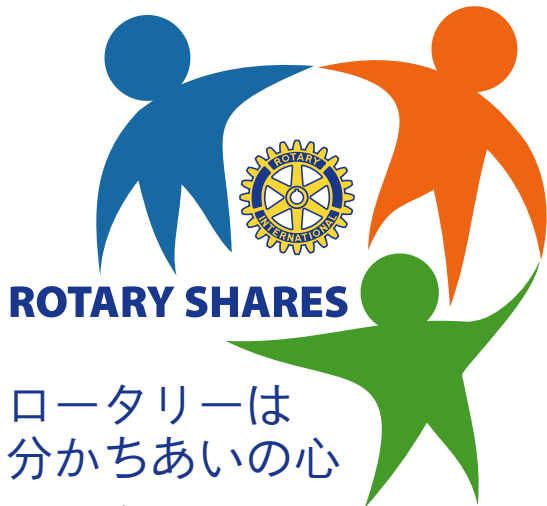


TSUCHIURA WEEKLY REPORT

会長 河合 隆 幹事 竹中 広夫 【URL】 <http://www.tuchiura-rc.org> 【E-mail】 office@tuchiura-rc.org
事務局：土浦市中央2-16-9（常陽銀行4F）【TEL】 029-822-1250 【FAX】 029-824-8830

RI（国際ロータリー）の創立：1905（明治38） 日本のロータリー創立：1920（大正 9）

2007年～2008年度 国際ロータリーのテーマ



ROTARY SHARES

ロータリーは
分かちあいの心

RI会長

ウィルフリッド J.ウィルキンソン



井上壽博ガバナー作

2007～2008年度

5月第3例会プログラム

5月15日（第2476回）

- | | |
|-----------------|---------|
| ●点 鐘・ | 会 長 |
| ●ロータリーソング・ | 奉仕の理想 |
| ●ビジター紹介・ | 親睦活動委員会 |
| ●幹事報告・委員会報告・ | ・ |
| ●会 食 | |
| ●クラブフォーラム（次年度）・ | |
| ●にこにこBOX・ | S. A. A |
| ●出席報告・ | 出席委員会 |
| ●点 鐘・ | 会 長 |
| ●ロータリーソング・ | 我等の生業 |

格調高く、和やかに S.A.A

前週の例会報告

1. 卓話「最近見たこと聞いたこと」

・筑波研究学園理事長 西谷 隆義氏

この度、長い歴史を持つロータリーの例会で講話する機会を与えて頂き、誠に光栄に存じます。小野慶一先輩そして、同窓の奥井聡太郎君より話があり、話題は何でも良いとのことなのでお引き受けした次第です。話題が散発的になりますので「レジメ」を書いてきました。

1. 最近の私

私の大学での専攻は、電子工学でした。そして、社会人としては、研究者・技術者として、スタートしました。しかし、大学紛争などがあり、私は、29歳で技術屋廃業し、政治の世界に入りました。その後、会社を経営したり、学校運営に参加したりして、今日に到っています。



最近選挙に出たのが、36歳の時でした。悪いことをするとき「手を染める」といいますが、45歳の時に「足を洗い」ました。「汚れた手はどうなっているのか」と屢々聞かれますが、足を洗ったとき、手も洗っているはずだと答えることにしています。

そして、現在は、主な仕事として、学校法人（専門学校・高等学校・霞南至健中学校・ソニー学園・TIS）、財団法人（研究交流・研究支援）、その他（会社経営・留学生・老人福祉…）をしています。それらの活動地域としては、つくば（40%）・土浦（20%）・東京（20%）・その他（20%）といった割合です。個人的関心事は、「時代の流れ」（歴史）の分析、併せて「アーカイブス調査」と「ベンチャー支援」といったところです。

そして、個人として活動する場合に心掛けていること（生活のポイント）は、「感動」・「使命感」・「好奇心」の3点で、このことは、私にとって、極めて大きな意味を持っています。

2. 北朝鮮訪問（平成19年4月）

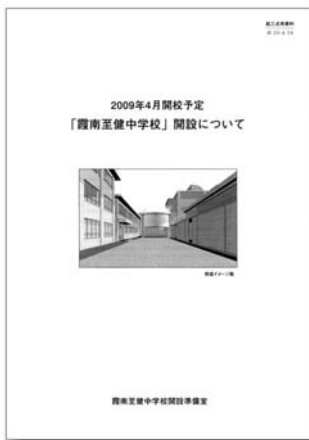
昨年4月に行きましたが、出発前に「行っても良いのか」「生きて帰れるのか」「食べ物はあるのか」などの質問を受けました。これこそが私の北朝鮮訪問の最大の動機でした。まさに「好奇心」です。行った結果の感想は「普通の国」でしたということです。確かに生活レベルは高くありませんでしたが、見た限りでは、国民生活は安定しているように見えました。世界の160カ国と国交を結んでいる国でもあり、むしろ日朝関係が異常なのです。日本人から見ると「中・露・北朝鮮」は仲良くしていると見えますが、実際の国民感情は事実全く異なり「反露」「警中」であり、むしろ「和米」「友日」であることを知りました。食べ物も中国食とは異なり、日本と近いものを感じました。「鴨緑江・豆満江」を挟んで、全く異なる文化を持っていることを改めて知りました。帰りに瀋陽にも寄りましたが「漢民族」と「朝鮮族」の対立も見る事が出来ました。

北朝鮮は経済小国（島根県程度）であり、一時期は日本の植民地（宗主国）でもありました。日本はそうした立場から行動すべきと思います。

3. タイ王国訪問

私は、「アジア学生文化協会」という財団の理事をしています。この協会は500年の歴史があり、これまで1万人の留学生の面倒を見てきています。アジアの各国には、大臣や経済団体の重鎮もいます。

その中で、タイ王国では、それらの人達が「泰日工業大学」という大学を設立し、昨年8月にその設立式典に行ってきました。そこでも、新しいことを数多く知ることが出来ました。私は、第2次世界大戦中、日本とタイは大東亜共栄圏での同盟国と思っていましたが、事実は異なるものでした。小国としての「したたかさ」を持っていることを知りました。また、私たち日本人は、第2次対戦の敗戦国として「日独伊」という言葉を使いますが、これも正確ではありません。敗戦国は、日本だけなのです（伊は戦勝国であり、現在の独は、新たな誕生した国）。いずれにしても、21世紀



の日本は、アジアとの関係が重要になると思います。そこで私は、『つくば・土浦 in Asia』構想が必要ではないのかと考えています。これは、九州からヒントを得たものです。これからは、こうした視点から取組んではどうでしょうか。

4. 土浦についての私観

最近の土浦について、否定的見方をする傾向がありますが、私は、それほど悲観はしていません。都市には年令があり、いずれは、「再生」する 때가 来ます。そこで、土浦の資産とは何かです。

それは、「城下町」であったということです。城下町とは、行政機能を持っていたことです。このことは、現在でも県南地域の行政機能を全て持っている（国及び県）という点で、生きています。近い将来、わが国では道州制が導入されるでしょう。その時は、全国の行政単位を（300個所×40万人＝12,000万人）の試算のもとに区分されるといわれています。そのとき、土浦は周辺市町村と如何なる組み合わせを選ぶべきか。特に、「つくば」と関係をどうするか、今から考えておくべきです。現在、土浦駅を中心とした計画が作られているようですが、駅前に、行政機能を集中させず、広域行政の立場から、「行政エリア（官庁街）」の形成に今から着手することも一案だと思います。

そのほか、「霞ヶ浦の存在」は、想像以上に価値あるものと認識すべきでしょう。世界の国際都市には、必ず「水」があります。それを目指す「つくば」にはそれがありません（「牛久沼」を「つくば湖」と名称変更しての話もあるが…）

以上、話題が分散しましたが、問題提起とご理解頂きたいと思います。ご静聴ありがとうございました。

2. 50周年記念 ネパール訪問団壮行会



50周年記念実行委員会より

ネパール訪問団は辻さん、倉持さん、会長の奥様、そして松尾さんの4人です。本当に有難うございます。今日の例会の後、出発する予定です。ネパールのほうに学校を寄付することですが、お金だけでは無く、是非人も訪問してくださいということです。お金は学校建築の9割を負担し、残りの1割は地元の村の方で負担します。備品その他のものも自力で負担することになっています。この事業は50周年の目玉の事業となっています。4人の方にはネパールを訪問して頂いて、50周年事業を行っていただきます。ネパールの識字率向上に土浦ロータリーの事業が役に立つことだろうと思っています。



河合会長より

辻さん、倉持さん、そして松尾さん大変ご苦労さまです。あちらは31度くらいあるそうで、又空気も薄い、そのような中で1週間大変だろうと思いますが、西谷先生のお話の中の、感動・使命感・好奇心の3つでいって頂ければ立派な訪問団をやっていただけだろうと思います。



訪問団代表

物心両面で皆様にはご協力いただきまして有難うございます。元気に任務をはたしてきます。



来訪ロータリアン

室谷 洋三 君 (潮来)

ここにごBOX

5/8 27,000円 累計1,980,000円

◎堀越君～初孫誕生。人伝てには聞いておりましたが、やっぱり可愛いもんです。

※沼尻君～台北陽明RC例会に出席、訪日団スケジュール打合せをして参りました。

皆様の心からの歓迎をお願いします。

◎誕生祝～坂本(史)君

◎結婚祝～神林君、山本君、坂本(史)君

メーカーアップ

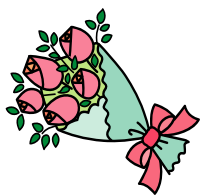
出席率向上にも貢献できますので、メーカーアップを
宜しく申し上げます。

出席報告

会 員	欠 席	出 席	出席免除	出席率
65名	12名	53名	11名	77.77%

結婚記念祝 (5月) (前週からの続き)

神 林 正 雄君・節 子様ご夫妻 (5日)
 高 橋 正 道君・陽 子様 // (12日)
 竹 中 広 夫君・容 子様 // (13日)
 菊 地 雅 史君・京 子様 // (18日)
 坂 本 史 郎君・恭 子様 // (23日)
 山 本 和 男君・満 子様 // (27日)
 中 川 喜久治君・恵美子様 // (28日)



2008.4.27(日)
地区協議会風景(つくば国際大学)

例会予告

5月 22日 ネパール訪問団報告

29日 休会

「土浦ロータリークラブ美術館」

青磁 壺 創

井上 壽博 ガバナー作

本日のメニュー

浅蜆汁

いか納豆

肉とうふ煮

出汁巻き卵

鱈の柚香焼

白米